

COPYRIGHT © Hangzhou EZVIZ Software Co., Ltd. Todos los derechos reservados.

Toda la información –incluyendo, entre otros, el texto, las imágenes y los gráficos– es propiedad de Hangzhou EZVIZ Software Co., Ltd. (en lo sucesivo, «EZVIZ»). Este manual del usuario (en adelante “el Manual”) no podrá ser reproducido, modificado o distribuido, parcialmente o en su totalidad, por ningún medio, sin el permiso previo por escrito de EZVIZ. A menos que se estipule otra cosa, EZVIZ no representa ni garantiza, de manera expresa o implícita, la información de este Manual.


Sobre este manual

Este manual incluye las instrucciones de utilización y gestión del producto. Las figuras, gráficos, imágenes y cualquier otra información que encontrará en lo sucesivo tienen únicamente fines descriptivos y aclaratorios. La información incluida en el manual está sujeta a cambios, sin aviso previo, debido a las actualizaciones de software u otros motivos. La última versión está disponible en la página web de EZVIZ™ (<http://www.ezviz.com>).

Historial de revisiones

Nueva versión: mayo de 2022

Reconocimiento de marcas comerciales

EZVIZ™, ™ y otras marcas comerciales y logotipos™ de EZVIZ son propiedad de EZVIZ en diferentes jurisdicciones. Otras marcas comerciales y logotipos mencionados a continuación son propiedad de sus respectivos propietarios.

Avisos legales

HASTA DONDE LO PERMITA LA LEY VIGENTE, EL PRODUCTO DESCRITO, CON SU HARDWARE, SOFTWARE Y FIRMWARE, SE ENTREGA "TAL CUAL", CON TODOS SUS FALLOS Y ERRORES, Y EZVIZ NO OFRECE GARANTÍA, NI EXPRESA NI IMPLÍCITA, INCLUYENDO, ENTRE OTRAS, LA COMERCIABILIDAD, CALIDAD SATISFACTORIA, IDONEIDAD PARA UN PROPÓSITO PARTICULAR Y NO INFRACCIÓN DE LOS DERECHOS DE TERCERAS PARTES. EN NINGÚN CASO EZVIZ, SUS DIRECTORES, ADMINISTRADORES, EMPLEADOS O AGENTES, SE RESPONSABILIZARÁN ANTE USTED DE CUALQUIER DAÑO ESPECIAL, CONSECUENCIAL, INCIDENTAL O INDIRECTO, INCLUYENDO, ENTRE OTROS, LOS DAÑOS POR PÉRDIDAS DE BENEFICIOS DE NEGOCIOS, INTERRUPCIÓN DE NEGOCIOS O PÉRDIDAS DE DATOS O DOCUMENTACIÓN, EN RELACIÓN CON EL USO DE ESTE PRODUCTO, INCLUSO AUNQUE EZVIZ HAYA ADVERTIDO DE LA POSIBILIDAD DE TALES DAÑOS.

EN LA MEDIDA EN QUE LO PERMITA LA LEY VIGENTE, EN NINGÚN CASO LA RESPONSABILIDAD TOTAL DE EZVIZ EXCEDERÁ EL PRECIO DE COMPRA ORIGINAL DEL PRODUCTO.

EZVIZ NO ASUME NINGUNA RESPONSABILIDAD POR LESIONES PERSONALES NI DAÑOS A LA PROPIEDAD COMO RESULTADO DE UNA DESCONTINUACIÓN DEL PRODUCTO O POR LA FINALIZACIÓN DEL SERVICIO DEBIDO A: A) UN MAL USO O UNA INSTALACIÓN INAPROPIADA INCUMPLIENDO LO PRESCRITO; B) LA PROTECCIÓN DE LOS INTERESES PÚBLICOS O NACIONALES; C) SUPUESTOS DE FUERZA MAYOR, Y D) EL USO DE, A TÍTULO ENUNCIATIVO Y NO LIMITATIVO, PRODUCTOS, SOFTWARE Y APLICACIONES DE TERCERAS PARTES TANTO POR USTED COMO POR TERCEROS.

EN CUANTO AL PRODUCTO CON ACCESO A INTERNET, SU USO SERÁ BAJO SU PROPIA RESPONSABILIDAD. EZVIZ NO ASUMIRÁ NINGUNA RESPONSABILIDAD POR UN FUNCIONAMIENTO ANÓMALO, FILTRACIÓN DE PRIVACIDAD U OTROS DAÑOS QUE RESULTEN DE CIBERATAQUES, ATAQUES DE PIRATAS INFORMÁTICOS, INSPECCIÓN DE VIRUS U OTROS RIESGOS DE SEGURIDAD EN INTERNET; SIN EMBARGO, EZVIZ PROPORCIONARÁ APOYO TÉCNICO PUNTUAL SI ASÍ SE REQUIERE. LAS LEYES EN MATERIA DE VIGILANCIA Y PROTECCIÓN DE DATOS VARÍAN EN FUNCIÓN DE CADA JURISDICCIÓN. INFÓRMESE SOBRE LA LEGISLACIÓN PERTINENTE EN SU JURISDICCIÓN ANTES DE UTILIZAR ESTE PRODUCTO PARA ASEGURARSE DE UTILIZARLO CONFORME A LA LEGISLACIÓN VIGENTE. EZVIZ SE HARÁ RESPONSABLE EN CASO DE QUE ESTE PRODUCTO SE UTILICE CON PROPÓSITOS ILEGÍTIMOS.

EN CASO DE QUE SURJA ALGÚN CONFLICTO ENTRE LO ANTERIORMENTE INDICADO Y LA LEGISLACIÓN VIGENTE, ESTA ÚLTIMA PREVALECE.

Índice

Descripción general	1
1. Contenido del paquete	1
2. Fundamentos	1
Configuración	2
1. Descarga de la aplicación EZVIZ	2
2. Encienda la cámara	3
3. Cargue completamente la cámara.....	3
4. Agregar cámara a EZVIZ	4
Instalación de la cámara	5
1. Ubicación de la instalación	5
2. Instale la tarjeta Micro SD (opcional)	6
3. Procedimiento de instalación	7
Visualización del dispositivo	8
1. Vista en directo	8
2. Ajustes.....	9
Conexión de EZVIZ	10
1. Utilice Alexa de Amazon	10
2. Utilice el Asistente de Google	11
Preguntas frecuentes	11
Iniciativas sobre el uso de productos de video	12

Descripción general

1. Contenido del paquete



Cámara (x1)



Base de tornillo (x1)



Cable de alimentación (x1)



Plantilla de taladro (x1)



Kit de tornillos (x1)



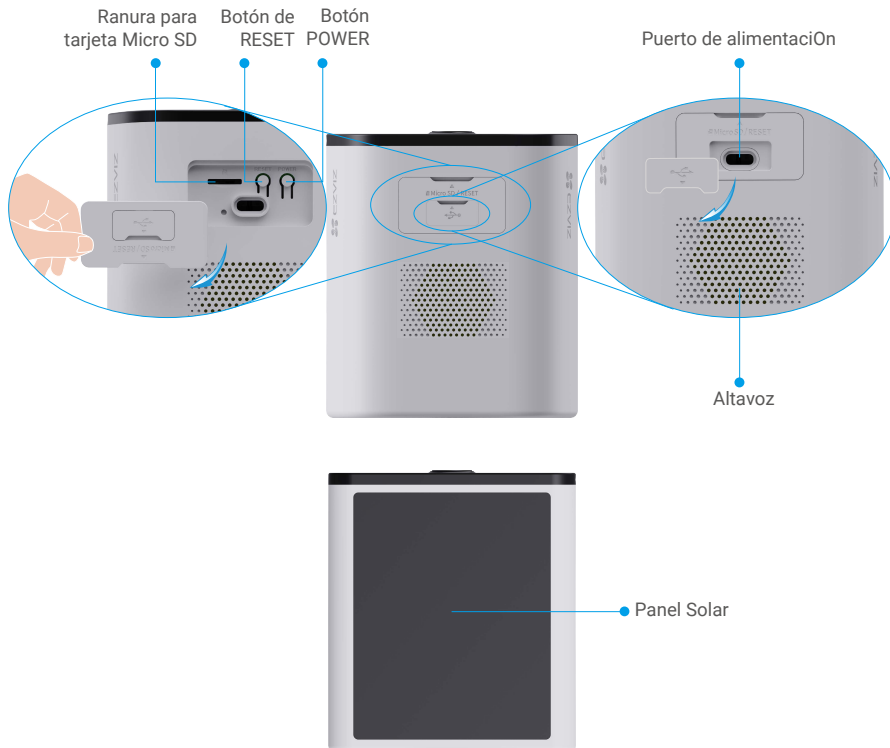
Información regulatoria (x2)



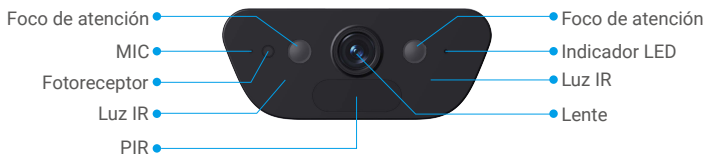
Guía de inicio rápido (x1)

i La apariencia de la cámara está sujeta a la real que ha comprado.

2. Fundamentos



Nombre	Descripción
Tarjeta Micro SD (se vende por separado)	Inicialice la tarjeta micro SD en la aplicación EZVIZ antes de usarla. Especificación compatible: Clase 10, espacio máximo de 512GB.
Botón de RESET	Presione el botón de RESET durante 4 segundos para reiniciar y establecer todos los parámetros por defecto.
Botón POWER	<ul style="list-style-type: none"> Encendido: Mantenga presionado durante 2 segundos en estado de apagado. Apagar: Mantenga presionado durante 4 segundos para apagar la cámara.
Puerto de alimentaciOn	Para cargar la cámara.
Panel Solar	Coloque la cámara en un área soleada con el panel solar mirando directamente hacia la luz solar para cargar la cámara.



Nombre	Descripción
Indicador LED	Azul sólido: la cámara se está iniciando o se está viendo en vivo en la aplicación EZVIZ.
	Parpadeo rápido en azul: Cámara lista para la configuración de Wi-Fi.
	Parpadeo lento en azul: La cámara funciona correctamente.
	Parpadeo lento en rojo: Excepción de red.
	Rápido parpadeo rojo: Excepción de la cámara / Batería baja.
	Verde sólido: Cámara completamente cargada.
	Parpadeo lento en verde: Cargando.

Configuración

Siga estos pasos para configurar la cámara:

1. Obtén la aplicación EZVIZ e inicia sesión en tu cuenta de la aplicación EZVIZ
2. Enciende la cámara.
3. Agrega tu cámara a tu cuenta de EZVIZ.

1. Descarga de la aplicación EZVIZ

- Conecte su teléfono móvil a la red wifi (recomendado).
- Descargue e instale la aplicación EZVIZ. Para ello, busque «EZVIZ» en App Store o en Google Play™.
- Inicie la aplicación y registre una cuenta de usuario de EZVIZ.



i Si ya ha utilizado la aplicación, asegúrese de que esté actualizada a la última versión. Para comprobar si hay alguna actualización disponible, acceda a la tienda de aplicaciones pertinente y busque «EZVIZ».

2. Encienda la cámara

1. Abra **la cubierta de silicona más grande** de la cámara.
2. En el estado de apagado, presione y mantenga presionado el botón de encendido durante 2 segundos para encender.
3. Coloque la tapa de nuevo.



3. Cargue completamente la cámara

Si la cámara está sin batería, gire **la tapa de silicona más pequeña** del puerto de alimentación de la cámara.



Método 1:

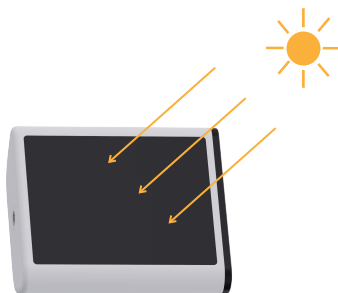
- Antes de la instalación, conecte la cámara a una toma de corriente con un adaptador de corriente para cargarla (5V 2A).
- Después de la instalación, retire la cámara de la pared para cargarla.

i El cable de alimentación está incluido en el paquete. El adaptador de corriente (5V 2A) debe ser comprado por separado.



Método 2:

- Antes de la instalación, coloque la cámara en un área soleada para utilizar el panel solar autónomo para la carga.
- Después de la instalación, mantenga el panel solar recibiendo luz solar directa para cargar.



- Conectar la cámara a un panel solar con almacenamiento de batería para cargar es factible.
- No cargue la cámara cuando la temperatura supere los 45 grados o esté por debajo de 0 grados.
- No se permite cargar la cámara con el adaptador de corriente al aire libre.
- Cuando se está cargando, la cámara se encenderá automáticamente.

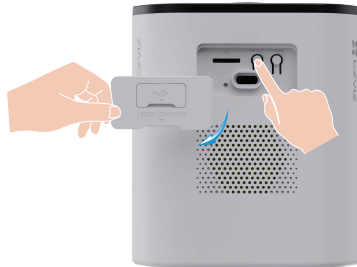
4. Agregar cámara a EZVIZ

1. Cuando el indicador LED parpadea rápidamente en azul, indica que la cámara está lista para la configuración de Wi-Fi.
2. Inicie sesión en su cuenta usando la aplicación EZVIZ.
3. En la pantalla de inicio, pulse «+» en la esquina superior derecha para acceder a la interfaz Escaneo de códigos QR.
4. Escanee el código QR que aparece en la portada de la «Guía de inicio rápido» o en la carcasa de la cámara.



5. Siga las indicaciones del asistente de la aplicación EZVIZ para finalizar la configuración de la conexión a la red wifi.

- Si desea conectar su cámara a otra red wifi, mantenga pulsado el botón «Restablecer» durante 4 segundos y repita los pasos anteriores.
 1. Abre la cubierta de silicona más grande de la cámara.
 2. Presione el botón de RESET durante 4 segundos, cuando el indicador LED parpadee rápidamente en azul, indica que la cámara está lista para la configuración de Wi-Fi.

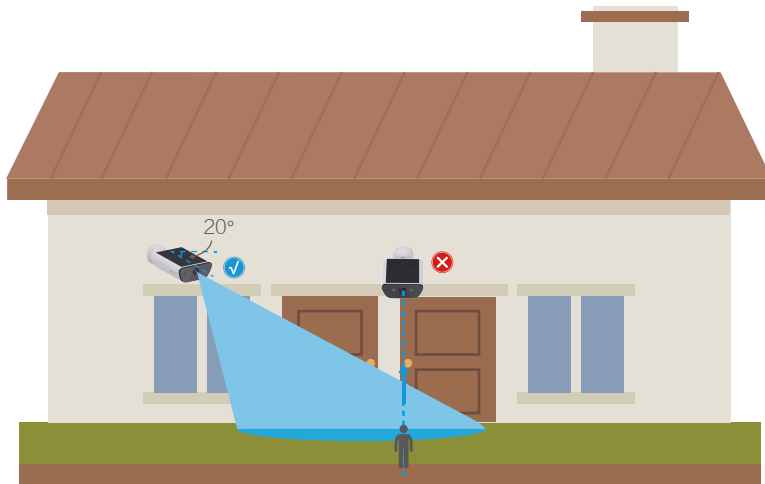


Instalación de la cámara

1. Ubicación de la instalación

Elija una ubicación con un campo de visión despejado y despejado, una buena señal inalámbrica para la cámara y suficiente luz solar para el panel solar. Ten en cuenta los siguientes consejos:

1. Asegúrese de que la pared sea lo suficientemente resistente para soportar un peso tres veces mayor que el de la cámara.
2. Altura de instalación recomendada: 2-3 m sobre el suelo.
3. Ángulo de instalación recomendado: 20 grados de inclinación.
4. Asegúrese de que el tránsito pase de lado a lado por el campo de visión de la cámara. El sensor de movimiento de la cámara es mucho más sensible al movimiento lateral dentro de su campo de visión que al movimiento en línea recta que se acerca o aleja de la cámara.



- i** Limitada por la tecnología de detección PIR, puede que la cámara no detecte el movimiento cuando la temperatura ambiente sea similar a la temperatura corporal o si alguien se acerca al sensor PIR en línea recta.

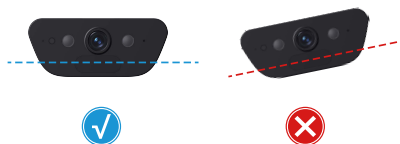
5. Se recomienda establecer la sensibilidad de detección en la aplicación EZVIZ cuando seleccione la ubicación. Así podrá comprobar si se detecta el movimiento en esa ubicación de la cámara y ajustar la sensibilidad según el tamaño y la distancia del objeto detectado.



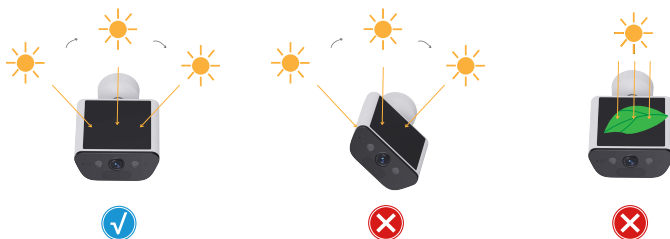
Notas importantes para reducir las falsas alarmas:

- No instale la cámara en condiciones de mucha luz, incluidas las luces brillantes, etc.
- No coloque la cámara cerca de ninguna salida, como las salidas de aire acondicionado, las salidas de humidificadores, las salidas de transmisión del calor de proyectores, etc.
- No instale la cámara en lugares con mucho viento.
- No instale la cámara delante de espejos.
- Mantenga la cámara al menos a 1 m de distancia de cualquier dispositivo inalámbrico, como enrutadores wifi y teléfonos para evitar las interferencias inalámbricas.

6. Mantenga la lente PIR nivelada para obtener el mejor resultado.

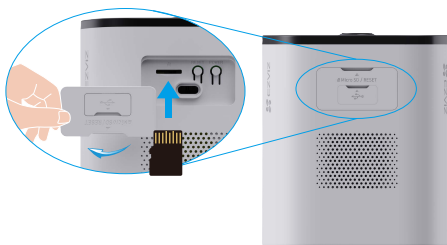


7. Mantenga los paneles solares recibiendo luz solar directa tanto como sea posible y evite la proyección de sombras o la cobertura parcial.



2. Instale la tarjeta Micro SD (opcional)

1. Abre la cubierta de silicona más grande de la cámara.
2. Inserte la tarjeta micro SD (se vende por separado) en la ranura para tarjetas como se muestra en la figura a continuación.



i Una vez insertada la tarjeta microSD, inicialcela en la aplicación EZVIZ antes de usarla.

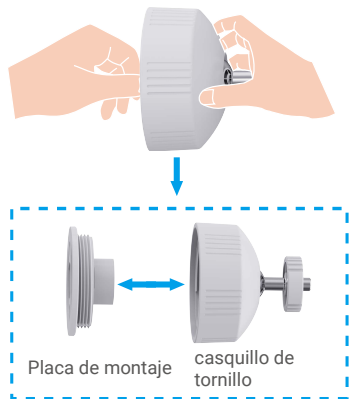
3. Coloque la tapa de nuevo.
4. En la aplicación EZVIZ, toque la Lista de grabación en la interfaz de Configuración del dispositivo para verificar el estado de la tarjeta micro SD.
5. Si el estado de la tarjeta micro SD aparece como No inicializado, tóquela para inicializarla.

i Entonces el estado cambiará a **Normal** y será posible almacenar videos.

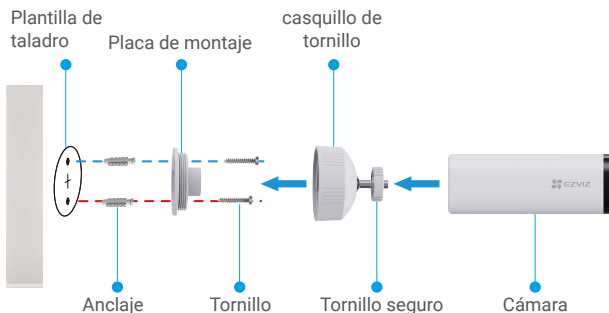
3. Procedimiento de instalación

i Por favor, compre los accesorios de montaje en poste EZVIZ si desea montar la cámara en un poste.

1. Primero, separe la placa de montaje de la base atornillable.



2. Coloque la plantilla de perforación sobre una superficie limpia y plana.
3. (Solo para paredes de cemento) Perfore los agujeros para los tornillos según la plantilla y coloque los anclajes.
4. Utilice tornillos para fijar la placa de montaje según la plantilla.
5. Gire la base del tornillo hacia la placa de montaje.
6. Montar la cámara en la pared
7. Ajuste el ángulo de la cámara, apriete el tornillo de seguridad en la dirección de la cámara para fijar el ángulo de la cámara



i Para una mejor calidad de imagen, por favor retire la película protectora de la lente antes de usarla.

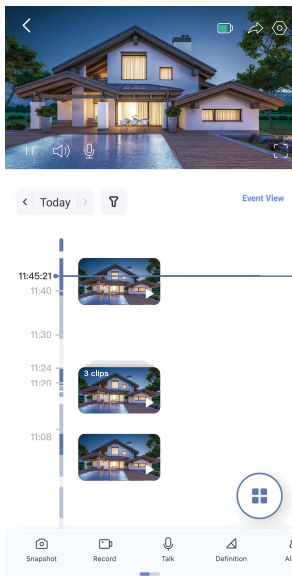
Visualización del dispositivo

i La interfaz de la aplicación puede cambiar debido a las actualizaciones. Consulte la interfaz real.

1. Vista en directo



Al iniciar la aplicación EZVIZ, aparecerá la página del dispositivo como se muestra a continuación.

Es posible visualizar y escuchar contenidos en directo, hacer instantáneas o grabaciones y seleccionar la definición de los vídeos en función de las necesidades.



i Deslice hacia la izquierda y la derecha en la pantalla para ver más iconos.

Icono	Descripción
	Compartir. Comparte tu dispositivo con quien quieras.
	Configuración. Ver o cambiar la configuración del dispositivo.
	Batería. Ver la capacidad restante de la batería.
	Instantánea. Tomar una instantánea.
	Grabar. Iniciar/detener la grabación manualmente.
	Habla. Toca el icono y sigue las instrucciones en pantalla para hablar o escuchar a las personas frente a la cámara.
	Definición. Seleccione la resolución de vídeo que necesite.
	Alarma. Sonido o destello para disuadir a intrusos.
	Dispositivo cercano. Pulsa para consultar los dispositivos disponibles cerca.
	Imagen en imagen. Puede seleccionar ver las imágenes tomadas simultáneamente por dos lentes en la vista en vivo.

	Toque. Toque para ver más información sobre el dispositivo.
	Reorganizar. Reorganiza la secuencia de todas las funciones anteriores.

 Por favor, consulte la interfaz actual para obtener información específica.

2. Ajustes

Es posible establecer los parámetros del dispositivo en la página de configuración.

Parámetro	Descripción
Nombre	Ver o tocar para personalizar el nombre de su dispositivo aquí.
Batería	Puede ver la capacidad restante de la batería aquí y elegir el modo de trabajo de su dispositivo.
Detección Inteligente	Puede seleccionar entre diferentes tipos de detección para su dispositivo.
Notificación de mensaje	Puede administrar el mensaje del dispositivo y la notificación de la aplicación EZVIZ.
Configuración de audio	Puede configurar la voz de audio y las indicaciones de voz del dispositivo aquí
Configuración de imagen	Puede configurar los parámetros de imagen relevantes para su dispositivo
Configuraciones de luz	Cuando está desactivado, el indicador de la cámara estará apagado.
Lista de grabación	Aquí puedes ver la capacidad de la tarjeta micro SD, el espacio utilizado y el espacio libre, y también puedes habilitar o deshabilitar el servicio de almacenamiento en la nube.
Configuraciones de privacidad	Puede cifrar sus videos con una contraseña de cifrado y personalizar el área de privacidad.
Configuración de red	<ul style="list-style-type: none"> • Puede ver el Wi-Fi al que el dispositivo se ha conectado y puede tocar para cambiar a otro Wi-Fi. • También puedes verificar la intensidad de la señal Wi-Fi.
Información del dispositivo	Puede ver la información del dispositivo aquí, incluida la guía del usuario.
Compartir dispositivo	Puedes compartir el dispositivo con un miembro de tu familia o un huésped.
CloudPlay	Puede suscribirse y administrar el almacenamiento en la nube.
Eliminar dispositivo	Toque para eliminar la cámara de la aplicación EZVIZ

Conexión de EZVIZ

1. Utilice Alexa de Amazon

Estas instrucciones le permitirán controlar los dispositivos EZVIZ con Alexa de Amazon. Si experimenta alguna dificultad durante el proceso, consulte la sesión **«Resolución de problemas»**.

Antes de comenzar, asegúrese de que:

1. Los dispositivos EZVIZ están conectados a la aplicación EZVIZ.
2. En la aplicación EZVIZ, desactive Cifrado de vídeo y active Audio en la página Ajustes del dispositivo.
3. Tiene un dispositivo habilitado para Alexa [como Echo Spot, Echo-Show, el nuevo Echo-Show, Fire TV (todas las generaciones), Fire TV Stick (solo la segunda generación) o Fire TV edición de televisión inteligente].
4. La aplicación Alexa de Amazon ya está instalada en su dispositivo inteligente y dispone de una cuenta creada previamente.


Para controlar los dispositivos EZVIZ con Alexa de Amazon:

1. Abra la aplicación Alexa y seleccione «Skills and Games» (habilidades y juegos) en el menú.
2. En la pantalla de habilidades y juegos, busque «EZVIZ» y ahí lo encontrará.
3. Seleccione la habilidad de su dispositivo EZVIZ y, seguidamente, pulse **«ENABLE TO USE» (habilitar para usar)**.
4. Introduzca su nombre de usuario y contraseña de la cuenta de EZVIZ y pulse en **«Sign in» (iniciar sesión)**.
5. Pulse el botón **Authorize (Permitir)** para permitir a Alexa acceder a su cuenta EZVIZ, de modo que Alexa pueda controlar sus dispositivos EZVIZ.
6. Verá «EZVIZ has been successfully linked» (EZVIZ se ha añadido correctamente), luego pulse en **DISCOVER DEVICES (Descubrir dispositivos)** para permitir a Alexa descubrir todos sus dispositivos EZVIZ.
7. Vuelva al menú de la aplicación Alexa y seleccione «Devices» (Dispositivos) y bajo los dispositivos verá todos sus dispositivos EZVIZ.

Control mediante comandos de voz

Descubra un nuevo dispositivo inteligente mediante el menú «Smart Home» en la aplicación Alexa o la función de control de voz de Alexa.

Una vez encontrado el dispositivo, puede controlarlo con su voz. Pronuncie algunas órdenes sencillas a Alexa.

-  El nombre de su dispositivo, por ejemplo, «show xxxx camera» (mostrar la cámara xxxx), se puede modificar en la aplicación EZVIZ. Cada vez que cambie de nombre de dispositivo, tendrá que descubrir de nuevo el dispositivo para actualizar el nombre.

Resolución de problemas

¿Qué hago si Alexa no encuentra mi dispositivo?

Compruebe que no haya ningún problema de conexión a internet.

Reinicie el dispositivo inteligente para que Alexa intente encontrarlo otra vez.

¿Por qué el estado del dispositivo muestra «Offline» (desconectado) en Alexa?

Puede que haya perdido la conexión inalámbrica. Reinicie el dispositivo inteligente para volver a encontrarlo en Alexa.

Es posible que el acceso a internet en su enrutador no esté disponible. Compruebe que su enrutador esté conectado a internet y vuelva a intentarlo.

-  Para obtener más información sobre los países compatibles con el uso de Alexa de Amazon, consulte su página oficial.

2. Utilice el Asistente de Google

Mediante el asistente de Google, puede activar su dispositivo EZVIZ y ver vídeo en directo pronunciando comandos de voz.

Se requieren los siguientes dispositivos y aplicaciones:

1. Una aplicación EZVIZ funcional.
2. En la aplicación EZVIZ, desactive Cifrado de vídeo y active Audio en la página Ajustes del dispositivo.
3. Un televisor con un Chromecast funcional conectado.
4. La aplicación «Assistant» de Google en su teléfono.

Para comenzar, siga los siguientes pasos:

1. Configure el dispositivo de EZVIZ y asegúrese de que funcione correctamente en la aplicación.
2. Descargue la aplicación Google Home desde App Store o Google Play Store™ inicie sesión en su cuenta de Google.
3. En la pantalla Casa, pulse «+» en la esquina superior izquierda y seleccione «Set up device» (configurar dispositivo) en la lista de menú para acceder a la interfaz de configuración.
4. Pulse «**Works with Google**» (**Uso con Google**) y busque «EZVIZ», donde encontrará las habilidades de «EZVIZ».
5. Introduzca su nombre de usuario y contraseña de la cuenta de EZVIZ y pulse en «**Sign in**» (**iniciar sesión**).
6. Pulse el botón **Authorize (Permitir)** para permitir a Google acceder a su cuenta EZVIZ, de modo que Google pueda controlar sus dispositivos EZVIZ.
7. Pulse «**Return to app**» (**volver a la aplicación**).
8. Siga los pasos anteriores para completar la autorización. Cuando la sincronización se haya completado, el servicio EZVIZ aparecerá bajo la lista de servicios. Para ver la lista de dispositivos compatibles en su cuenta de EZVIZ, pulse el icono de servicio EZVIZ.
9. Ahora pruebe con algunas órdenes. Utilice el nombre de la cámara que haya creado al configurar el sistema.

Los usuarios pueden gestionar los dispositivos como entidades individuales o como grupos. Añadir dispositivos a una sala permite a los usuarios controlar un grupo de dispositivos a la vez utilizando un comando.

Visite el siguiente enlace para obtener más información:

<https://support.google.com/googlehome/answer/7029485?co=GENIE.Platform%3DAndroid&hl=en>

Preguntas frecuentes

P: ¿Si la cámara está desconectada en la aplicación, se continuará grabando el video?


R: Si la cámara está encendida pero desconectada de Internet, la grabación local continuará pero la grabación en la nube se detendrá. Si la cámara está apagada, ambas grabaciones de video se detendrán.

P: ¿Por qué se activa la alarma cuando no hay nadie en la imagen?

R: Intenta configurar la sensibilidad de la alarma más baja. Ten en cuenta que los vehículos y los animales también son una fuente de activación.

P: ¿Por qué la alarma no se activa cuando hay presencia humana en el área de detección PIR?

- R:
- Intenta configurar la sensibilidad de la alarma más alta.
 - Asegúrese de que haya alguien en el área de detección y que la distancia de detección PIR sea de 8,5 metros cuando la sensibilidad de detección esté configurada en 100.
 - Limitado por la tecnología de detección PIR, la cámara puede fallar en detectar el movimiento cuando la temperatura del entorno está cerca de la temperatura del cuerpo humano o alguien se acerca al sensor PIR verticalmente.

 Visite la página web www.ezviz.com/es para obtener información adicional sobre el dispositivo.

Iniciativas sobre el uso de productos de video

Estimados usuarios valiosos de EZVIZ,

La tecnología afecta todos los aspectos de nuestra vida. Como una empresa tecnológica orientada al futuro, somos cada vez más conscientes del papel que la tecnología desempeña en la mejora de la eficiencia y calidad de nuestra vida. Al mismo tiempo, también somos conscientes del posible daño de su uso inadecuado. Por ejemplo, los productos de video pueden grabar imágenes reales, completas y claras, por lo tanto, tienen un gran valor en la representación de los hechos. Sin embargo, la distribución, uso y/o procesamiento inadecuados de los registros de video pueden infringir la privacidad, los derechos legítimos e intereses de otras personas.

Comprometidos a innovar la tecnología para el bien, nosotros en EZVIZ abogamos sinceramente que cada usuario utilice los productos de video de manera adecuada y responsable, para crear colectivamente un ambiente positivo donde todas las prácticas y usos relacionados cumplan con las leyes y regulaciones aplicables, respeten los intereses y derechos individuales y promuevan la moralidad social.

Aquí están las iniciativas de EZVIZ a las que agradeceríamos su atención:

1. Cada individuo posee una expectativa razonable de privacidad, y el uso de productos de video no debe estar en conflicto con dicha expectativa razonable. Por lo tanto, se debe mostrar un aviso de advertencia que aclare el alcance de la vigilancia de manera razonable y efectiva al instalar productos de video en áreas públicas. Para áreas no públicas, los derechos e intereses de las personas involucradas deben evaluarse cuidadosamente, incluyendo, entre otros, la instalación de productos de video solo después de obtener el consentimiento de las partes interesadas y no instalar productos de video altamente invisibles sin el conocimiento de otros.

2. Los productos de video registran objetivamente imágenes de actividades reales en un tiempo y espacio específicos. Los usuarios deben identificar razonablemente a las personas y los derechos involucrados en este ámbito de antemano, para evitar cualquier infracción de retrato, privacidad u otros derechos legales de otros mientras se protegen a sí mismos a través de productos de video. Es importante destacar que, si decide habilitar la función de grabación de audio en su cámara, capturará sonidos, incluidas conversaciones, dentro del rango de monitoreo. Recomendamos encarecidamente una evaluación exhaustiva de las posibles fuentes de sonido en el rango de monitoreo, para comprender completamente la necesidad y la razonabilidad antes de activar la función de grabación de audio.

3. Los productos de video en uso generarán consistentemente datos de audio o visual de escenas reales, posiblemente incluyendo información biométrica como imágenes faciales, basados en la selección de características del producto por parte del usuario. Dichos datos pueden ser utilizados o procesados para su uso. Los productos de video son solo herramientas tecnológicas que no pueden practicar legal y moralmente los estándares para guiar el uso legal y adecuado de los datos. Son los métodos y propósitos de las personas que controlan y utilizan los datos generados los que marcan la diferencia. Por lo tanto, los controladores de datos no solo deben cumplir estrictamente con las leyes y regulaciones aplicables, sino también respetar plenamente las normas no obligatorias, incluyendo convenciones internacionales, estándares morales, normas culturales, orden público y costumbres locales. Además, siempre debemos priorizar la protección de la privacidad y los derechos de imagen, así como otros intereses razonables.

4. Los datos de video continuamente generados por los productos de video llevan los derechos, valores y otras demandas de varias partes interesadas. Por lo tanto, es extremadamente crucial garantizar la seguridad de los datos y proteger los productos de intrusiones maliciosas. Cada usuario y controlador de datos deberá tomar todas las medidas razonables y necesarias para maximizar la seguridad del producto y los datos, evitando la fuga de datos, la divulgación inadecuada o el uso indebido, incluyendo, entre otros, el establecimiento de control de acceso, la selección de un entorno de red adecuado donde se conecten los productos de video, y el establecimiento y optimización constante de la seguridad de la red.

5. Los productos de video han hecho grandes contribuciones para mejorar la seguridad de nuestra sociedad, y creemos que continuarán desempeñando un papel positivo en varios aspectos de nuestra vida diaria. Cualquier intento de abusar de estos productos violando los derechos humanos o involucrándose en actividades ilícitas contradice la esencia misma del valor en la innovación tecnológica y el desarrollo de productos. Animamos a

cada usuario a establecer sus propios métodos y reglas para evaluar y monitorear el uso de productos de video, para garantizar que estos productos siempre se utilicen adecuadamente, con cuidado y con buena voluntad.